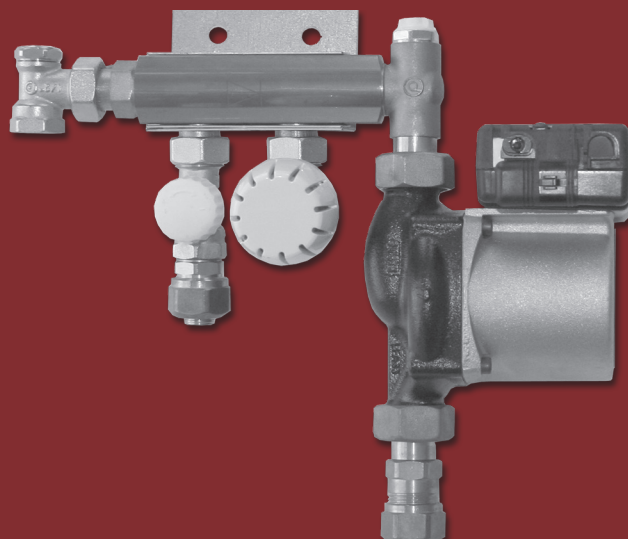


Altech[®]

MINISHUNT

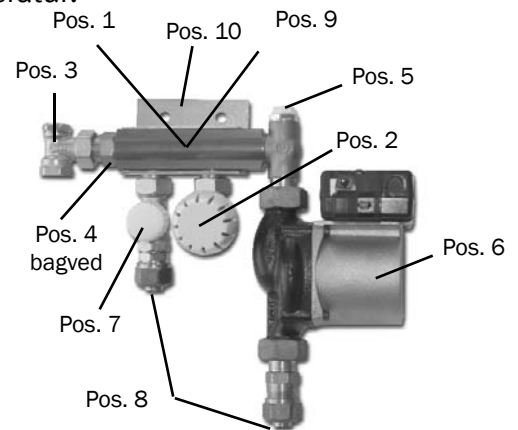
BD nr. 04 6122.321

MONTAGE- OG BRUGERVEJLEDNING



1. KOMPONENTBESTYKNING

- Pos. 1. Blanderør, 3/4", for opblanding til indstillet fremløbstemperatur.
- Pos. 2. Termostatisk ventil, 1/2", for indstilling af blandetemperatur.
- Pos. 3. Frem anlæg
- Pos. 4. Anlægsføler for termostatisk blandeventil
- Pos. 5. Udluftningsskrue, 1/2", med drejbar top
- Pos. 6. Cirkulationspumpe med omløber, UPM2
- Pos. 7. Reguleringsventiler, 1/2". Retur gulvvarmekredse
- Pos. 8. Eurokonus, 3/4", for kompressionskobling
- Pos. 9. Kontraventil, integreret i blanderør
- Pos. 10. Vægbeslag



2. MONTERING

Minishunten vægmonteres på en hensigtsmæssig placering for tilslutning af varmesystem samt gulvvarmekredse.

Påfyldning af gulvvarmesystemet sker ved at lukke reguleringsventilen pos. 7 og fylde fra anlæg inden kompressionskoblingerne på returventilerne monteres. Når gulvvarmeslangerne er totalt vandfyldte monteres kompressionskoblingerne. Reguleringsventilen pos. 7 åbnes og den resterende luft fjernes via udluftningsskruen pos. 5.

Tætheds- og trykprøvning udføres inden varmekredsene overstøbes. Medmindre andet er anført skal der udføres tæthedsprøvning med vand ved et tryk på 0,6 MPa. Hold trykket ca. 30 min. og kontroller i denne periode alle samlinger. Derefter sænkes trykket til 0,3 MPa, som skal holdes i 2 timer uden trykfald.

Der skal udarbejdes en rapport for tæthedsprøvningen som skal vedlægges drifts- og vedligeholdsmmanualen for ejendomsinstallationerne.

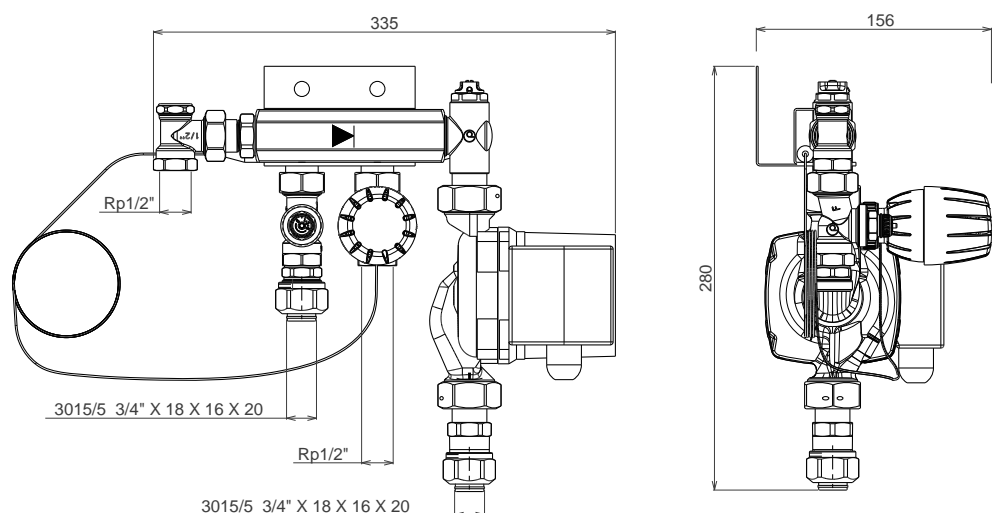
Under overstøbning og gulvmontage skal varmeslangerne stå under tryk for at sikre at der ikke opstår rørskader under arbejdet.

3. FUNKTIONSBESKRIVELSE

Altech minishunt kan umiddelbart indsættes på et vilkårligt sted i et 2-strengs varmesystem. I et 1-strengs varmesystem skal der etableres et bypass over minishunten. Fremløbstemperaturen til gulvvarmekredsene reguleres til det rigtige temperaturniveau ved at blande det varme vand – ”frem anlæg” – med det koldere vand – ”retur gulvvarmekreds”. Blandingstemperaturen opnås ved at indstille den termostatiske ventil pos. 2, på den ønskede fremløbstemperatur.

Det opblandede vand cirkuleres gennem gulvvarmekredsene ved hjælp af cirkulationspumpen.

4. MÅLSKITSE





Monter minishunten på væggen.



Tilslut frem anlæg



Tilslut retur anlæg



Tilslut frem gulvvarme.



Retur gulvvarme tilpasses. Tilslutning foretages efter fyldning af gulvslange.



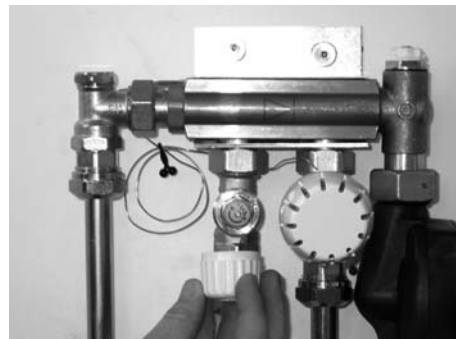
Gulvslangen vandfyldes fra anlægget ved at åbne termostatventilen.



Følelement for termostatventil.



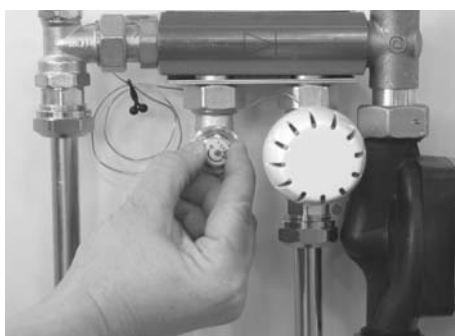
Føleren anbringes mellem blanderør og ophængsbeslag.



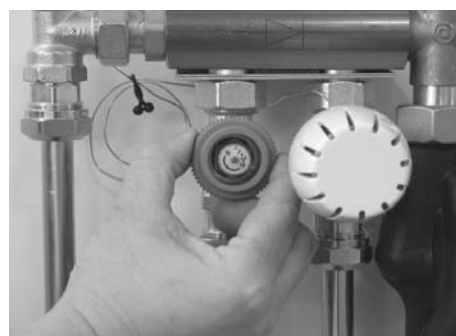
Reguleringsventilens dæksel afmonteres



Indregulering foretages på forindstillingsskruen.

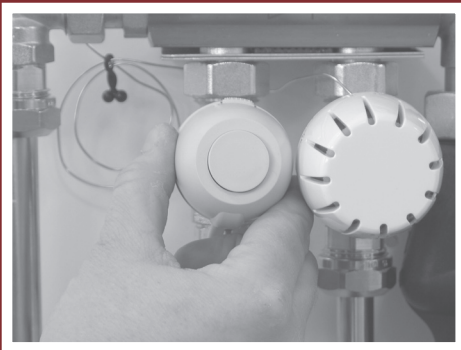


Indregulering foretages uden brug af værktøj.



Adaptoren til telestaten monteres.

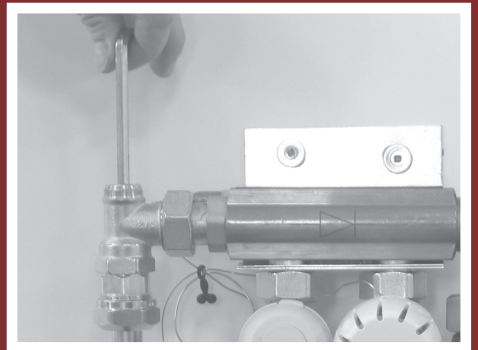
Altech



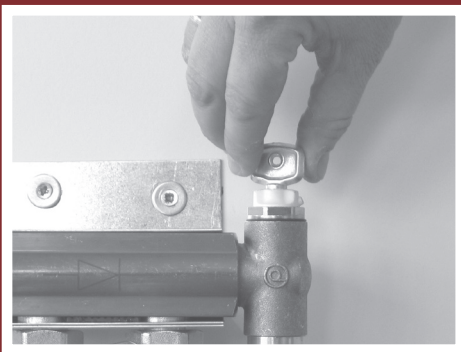
Monter en elektrisk telestat.



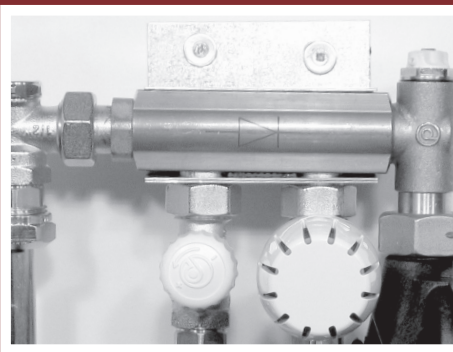
Telestaten tilsluttes styreenheden.



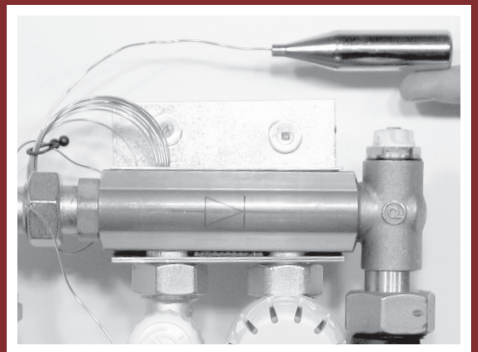
Udbalancering af primærsiden foretages på returløbsventilen.



Udluftning af anlægget foretages på udluftningsskruen



Alternativt kan shunten forsynes med en termostat med rumføler i stedet for blandeventil pos. 2.



Kapillarrørsføleren placeres i rummet, hvor temperaturen ønskes reguleret

5. COMFORT: TRÅDLØS STYRING, 1-KANAL, 230V - 868MHZ.

Trådløs styring 1-kanal

El-tilslutning: pumpe start/stop

