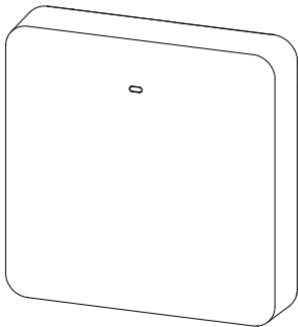


ALTECH V4 - Gateway

Quick installationsguide

ALEC50001



135463.2201



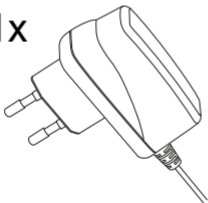
RUS POL SWE FIN DAN ESP ITA NDL FRA ENG DEU
NOR



1x



1x

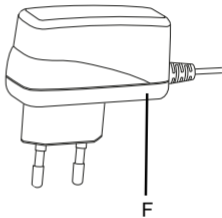
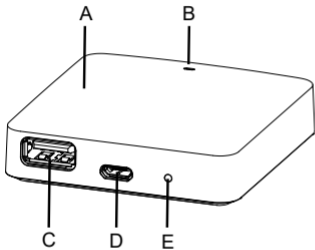


1x



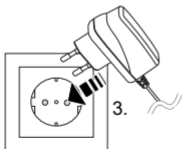
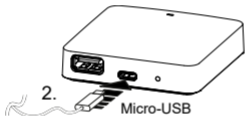
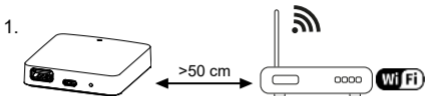


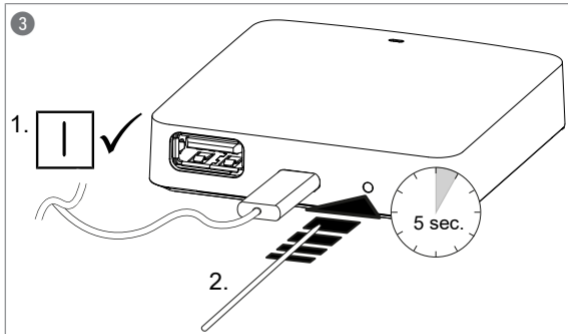
1





2





1 Om nærværende vejledning



Yderligere systeminformationer vedr. ALTECH V4 fremgår af <https://www.bd.dk/altech/gulvvarme>

2 Sikkerhed

Alle sikkerhedsoplysninger i dette dokument skal overholdes for at undgå ulykker med personskade eller materiel skade til følge. Der hæftes ikke for personskade og materiel skade, som er forårsaget af ukorrekt brug eller manglende overholdelse af sikkerhedsoplysningerne. I sådanne tilfælde bortfalder garantikravet. Der hæftes ikke for følgeskader.

Ledningsinstallationen af en enkeltrumsregulering afhænger af individuelle faktorer og skal planlægges og realiseres omhyggeligt af installatøren. Til brug for stik og klemmetilslutninger kan følgende tværsnit anvendes:

- Massiv ledning: 0,5 – 1,5 mm²
- Fleksibel ledning: 1,0 – 1,5 mm²

- Ledningsender afisoleret 8 - 9 mm
- Drevenes ledninger kan bruges med tyller, som er monteret af fabrik.

2.1 Bestemmelsesmæssig anvendelse

Enheden er en del af ALTECH V4-systemet og bruges til følgende formål:

- Installation i boliglignende omgivelser,
- Forbindelse som en gateway med internetkompatible slutbrugerenheder og skyen
- Trådløs kommunikation i Cloud
- Konfiguration og fjernbetjening af Cloud-systemer og tilhørende komponenter

Enhver anden brug, ændringer og ombygninger er udtrykkeligt forbudt. En ikke bestemmelsesmæssig brug medfører farer, som producenten fralægger sig ansvaret for og som fører til en garanti- og ansvarsfraskrivelse.

2.2 Krav til fagpersonalet

Montering og idriftsættelse af produktet kræver grundlæggende mekanisk og elektrisk viden samt viden om de tilhørende tekniske termer. For at sikre driftssikkerheden må disse aktiviteter kun udføres af en uddannet, kompetent, sikkerhedsteknisk vidende og autoriseret fagmand eller af en kompetent person under ledelse af en fagmand.

En fagmand er en person, der på grundlag af sin tekniske uddannelse, sin viden og erfaring samt sin viden om de relevante bestemmelser kan vurdere det arbejde, der er tildelt ham, erkende mulige farer og træffe passende sikkerhedsforanstaltninger. En faglært person skal overholde de relevante fagspecifikke regler.

2.3 Generelle sikkerhedshenvisninger

- Brug kun den medfølgende strømforsyning til drift af enheden.
- Brug kun enheden i en teknisk upåklagelig stand.
- Enheden må kun tilsluttes til en let tilgængelig og fast installeret schukostikdåse i forbindelse med husets installation.
- Træk enheden ud af stikkontakten ved fare.
- Kablerne fra tilsluttede forbrugere skal lægges således, at de ikke udgør en fare (f.eks. snublefare).

- Enheden må kun anvendes inden for det effektområde og de omgivelserbetingelser, der er angivet i de tekniske data.
- Enheden må kun betjenes i tørre samt støvfrie omgivelser.
- Sørg for, at enheden ikke udsættes for fugt, vibrationer, konstant sol- eller varmestråling, kulde eller mekaniske belastninger.
- Opstil enheden i tilstrækkelig afstand fra interferensilder, såsom mikrobølgeovne, radiatorer og elektriske apparater med store kabinner af metal.
- Enheden må ikke bruges af børn eller personer med begrænsede fysiske, sensoriske eller mentale evner eller mangel på erfaring eller viden. I givet fald skal disse personer være under opsyn af en person, som er ansvarlig for deres sikkerhed, eller få instruktioner i produktets brug af personen.

3 Oversigt over enheden

Se også Fig. 1 [► 3]

- (A) ALTECH V4 Gateway
- (B) LED
- (C) USB-port
- (D) Mikro-USB-port (tilslutning strømstik)
- (E) RESET

(F) strømstik

3.1 Tekniske data

Effektforbrug stiknetdel	5 W maks.
Forsyningsspænding stiknetdel (indgang)	100 V-240 V/ 50 ... 60 Hz
Radiofrekvens	868,3 og 868,525 MHz, WiFi (IE-EE 802.11 b/g/n)
type Udendørs rækkevidde	400 m
Radioprotokol	cSP-L
Mål (bredde)	62 mm
Mål (højde)	17,5 mm
Mål (dybde)	62 mm
Driftsspænding	5 V
Driftsspænding (spændingstype)	DC
Kabinetfarve	RAL 9003
Kabinetmateriale	PA-757 ABS

DEU

ENG

FRA

NDL

ITA

ESP

DAN

NOR

FIN

SWE

POL

RUS

73

Vægt	40 g
Opbevaringstemperatur	-10...50°C
Effektforbrug (tomgang)	1,7 W
Beskyttelsestype	IP20
Kapslingsklasse	III
Beskyttelsesklasse	200 mA
Omgivelsesfugtighed	5...80 %, ikke kondenserende
Omgivelsestemperatur	0...+40°C

4 Montage

Se også Fig. 2 [► 4]

5 Ibrugtagning

App



For at kunne anvende enheden i Cloud skal man bruge ALTECH V4 app (download via app-store).

Repeater-funktion

Den integrerede repeaterfunktion i ALTECH V4 Gateway udvider radioområdet mellem ALTECH V4-enheder, der kommunikerer med hinanden via cSP-L. Så snart spændingsforsyningen til IoT-gatewayen er etableret, er repeater-funktionen aktiveret og kan ikke de-aktiveres. Repeater-funktionen aktiveres, selvom der endnu ikke er oprettet forbindelse til WiFi.

Registrering i Cloud

For at få integreret enheden i ALTECH V4-systemet, så den kan kommunikere med andre enheder, skal enheden først registreres i Cloud'en.

Til idriftsættelse af ALTECH V4 Gateway skal følgende forudsætninger være opfyldt:

- Let tilgængelig og fast installeret schukostikdåse i forbindelse med husets installation.
- Internetadgang
- WiFi i overensstemmelse med IEEE -standarderne 802.11b, 802.11g eller 802.11n (2,4 GHz) med automatisk adressetildeling (DHCP) og WPA- eller WPA2-kryptering.
- Download og installation af ALTECH V4 app til Android fra version 5.0 (i Google Play Store) og iOS fra version 13.0 (i App-store).



Betjening via ukrypteret WiFi er muligt, men kan på ingen måde anbefales.



Hvis ALTECH V4 Gateway allerede har været brugt på en anden router, skal den nulstilles til fabriksindstillingerne.

5.1 Etablering af WiFi

- ✓ WiFi-kompatibel slutbrugerenhed, WiFi internetadgang
- ✓ LED'en på ALTECH V4 Gateway blinker hvidt.

- ✓ Så snart spændingsforsyningen til IoT -gatewayen er etableret, oprettes et hotspot.
 - 1. Vælg netværket AlphaSmart i WiFi-indstillingerne på den WiFi-kompatible enhed.
 - 2. Opret forbindelse til netværket Opret forbindelse til netværket AlphaSmart.
 - 3. Slutbrugerenhedens browser åbnes derefter automatisk. Hvis browseren ikke åbnes automatisk, skal browseren startes manuelt. Konfiguration af ALTECH V4 Gateway kan åbnes via adressen **alphasmart.gateway** eller IP-adressen **192.168.1.1**.
 - 4. Vælg dit eget netværk fra listen i browseren.
 - 5. Når du bliver bedt om det, skal du indtaste adgangskoden til dit eget netværk og klikke på "Opret forbindelse".
- ⇒ ALTECH V4 Gateway opretter forbindelse til WiFi. LED'en lyser blåt konstant.

5.2 Registrering af enhed

ALTECH V4-enheder er integreret i et system. For at integrere nye enheder i dette system skal de først registreres i Cloud.

- ✓ En brugerkonto er oprettet i ALTECH V4 app'en.
 1. Aktiver ALTECH V4 app på slutbrugerenheden.
 2. I menuen vælges punktet *Enheder* .
 3. Tryk på (+) for at tilføje en enhed.
 4. Scan QR -koden, eller vælg en enhed manuelt.
 5. Følg instruktionerne i app'en for at tilføje flere enheder.

6 Ud-af-drifttagning

Gendan fabriksindstillinger

Se også Fig. 3 [► 5]

1. Slet alle enheder fra app'en.
2. Nulstil ALTECH V4 Gateway manuelt.

3. Hold RESET-tasten nede (5 sek.)
4. Træk netstikket ud.

7 Bortskaffelse

Enheden må ikke bortskaffes sammen med husholdningsaffaldet! Elektroniske enheder skal ifølge direktivet om brugte elektro- og elektronik-enheder bortskaffes via de offentlige indsamlingssteder for brugte elektronik-enheder!



Altech[®]

Brødrene Dahl A/S • Park Allé 370 • 2605 Brøndby
www.bd.dk/altech/gulvvarme

Servicetelefon 2121 7368

